

ENERO 2025

C

información local



¡A POR EL 2025, COLMENAR VIEJO!



Colmenar Viejo



SUMARIO

EDITA

Ayuntamiento de Colmenar Viejo

ALCALDE-PRESIDENTE

Carlos Blázquez Rodríguez



AYUNTAMIENTO COLMENAR VIEJO

Plaza del Pueblo, 1
91 845 00 53

prensa@colmenarviejo.com
comunicacion@colmenarviejo.com
medios@colmenarviejo.com

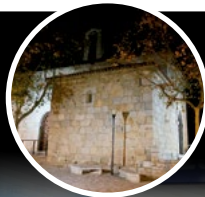
 aytocolmenarviejo

 Ayuntamiento Colmenar Viejo

 AytoColmenar

www.colmenarviejo.com

Inauguración de la Capilla de San Francisco



3



4

Presupuestos 2025



Colmenar Viejo es Navidad

6

Programa de Empleo-Formación



Fiesta de La Vaquilla

16



7

Prácticas de los alumnos de ENVERA



10

VII Gala del Voluntariado



17

Sustitución de 23 desfibriladores



8

Protocolo de inclemencias invernales



Regalos del Rotary Club



11

IX Premios a la Excelencia Deportiva



18

Programación del Auditorio



20. Grupos políticos

22. Agenda

28. Programación Auditorio

29. Directorio teléfonos / Farmacias de Guardia

30. Autobuses

Detectives urbanos

9



12



INAUGURACIÓN DE LA CAPILLA DE SAN FRANCISCO

Tras las obras de rehabilitación llevadas a cabo en los últimos meses, el pasado 17 de diciembre se inauguró la Capilla de San Francisco con un concierto de La Coral El Canto.

Durante el discurso inaugural, la primera teniente de alcalde y concejal de Patrimonio, Belén Colmenarejo Collado, aseguró que, con esta rehabilitación, “se devuelve la funcionalidad a esta ermita, con un valor histórico incalculable y un gran protagonismo como foco turístico y ubicación de referencia cultural del casco antiguo del municipio. Tras estos años sin uso, la verdad es que da gusto ver la Capilla así de llena, con tanta vida y aún más con un espectacular concierto de La Coral El Canto”.

El Ayuntamiento ha invertido 312.839,56 euros en las obras de conservación, consolidación y restauración de la Capilla de San Francisco, catalogada con el ‘grado de protección integral’, a fin de garantizar su seguridad, habitabilidad y ornato.

En los últimos años su uso ha estado destinado a varias funciones, entre las que se encuentran el culto para los vecinos, reuniones de hermandad o como lugar de ensayo para asociaciones de coros locales.

Ubicada en la plaza de San Francisco, la ermita, de estilo herreriano, tiene una sola nave, con pilastras de ladrillo y muros de sillarejo. Fue construida a finales del siglo XVI y en su interior reposan los restos de su fundador, el alférez Francisco Palacios, nacido en Colmenar Viejo y fallecido en 1578.





PRESUPUESTO MUNICIPAL 2025

El alcalde de Colmenar Viejo, Carlos Blázquez Rodríguez, la primera teniente de alcalde, Belén Colmenarejo Collado, y el concejal de Hacienda y Presupuesto Municipal, Alfredo Martín García, presentaron ante los medios de comunicación el **Presupuesto 2025** para Colmenar Viejo, que se eleva hasta los 68.880.091,16 euros, manteniendo el **equilibrio de ingresos y gastos**.

“Por segundo año consecutivo aprobamos los Presupuestos **con el apoyo de 20 de los 25 concejales** de la Corporación. Sin duda alguna, es un éxito rotundo que evidencia, por un lado, el **ilusionante Presupuesto** que hemos presentado y, por otro, la excelente **capacidad de negociación** de este Equipo de Gobierno con los distintos Grupos Municipales para mejorar, entre todos, el presente y futuro de Colmenar Viejo. Destacar también que, gracias a la óptima gestión de los recursos económicos con los que **cont++amos**, nos permite aumentar este un 7% respecto de 2024, conservando siempre la premisa sobre la que partimos: **respetar la estabilidad presupuestaria y el rigor en nuestras cuentas**, sin dejar de invertir en la mejora de la calidad de vida de nuestra ciudad”, enfatiza el regidor colmenareño, Carlos Blázquez Rodríguez.

Por su parte, el concejal de Presupuesto Municipal, Alfredo Martín García, añade: “Hemos presentado el **Presupuesto Municipal más ambicioso de la historia de Colmenar Viejo: 68.880.091,16 euros**, que han sido optimizados hasta el último céntimo y que van destinados íntegramente a la mejora de nuestra ciudad en todos sus ámbitos. Es un Presupuesto ilusionante que mantiene un elevado ritmo inversor en la ciudad, que se centra en el cuidado de las personas para no dejar a nadie atrás, apostando por la innovación, la sostenibilidad y la paulatina digitalización de la Administración”.

PRESUPUESTO EN INGRESOS

En el capítulo de **ingresos** se ha contemplado la imputación del importe de la **Tasa de Gestión de Residuos**, aunque se ha estimado un ingreso menor por la complejidad jurídica de su aprobación y las posibles bonificaciones a aplicar.

Por último, un importe de 15.330.000 euros procede de la **venta de parcelas**, que se destinará, tal y como marca la ley, a **financiar varias inversiones en el municipio**.

PRESUPUESTO EN GASTOS

En el capítulo de **gastos**, queda contemplada la subida salarial de los empleados públicos y de los **puestos nuevos que se crearán el próximo año**.

Se ha reducido en 85.000 euros la **partida de suministros eléctricos**. Una bajada que será progresiva en futuros ejercicios con la implantación de los resultados que arroje la auditoría energética que se está realizando, y que prevé no solo reducir el consumo en la iluminación de viales, sino también en los edificios municipales.

Con el fin de seguir mejorando la **limpieza viaria** del municipio, se contempla también el **incremento de personal** destinado al mismo.

También se incrementa el coste del **tratamiento de los residuos sólidos urbanos**, en lo referente a la tasa y al impuesto, hasta 1.500.000 euros, dada la obligatoriedad del pago semestral de gases con efecto invernadero.

Dentro de los gastos anuales que se contemplan en el Presupuesto, se encuentran la **tasa de bomberos**, que año tras año se ve incrementada ante el crecimiento poblacional, y la aportación municipal al **Consortio de Transportes**.

En lo referente a las **inversiones** a acometer:

- 2.000.000 euros para la reforma del **Entorno de la Basílica** y diferentes actuaciones en el **centro urbano**.
- Se amplían en 1.500.000 euros lo presupuestado al proyecto del **carril bici** y los accesos peatonales en las inmediaciones de la **'Ronda Oeste'**.
- 4.000.000 euros para obras en el **entorno de la calle San Sebastián** y en la **zona del Ambulatorio Sur**.
- Con motivo del inicio del proyecto y su estudio, se provisiona en 600.000 euros la partida relativa al **nuevo Ayuntamiento de la Plaza del Pueblo**.
- 975.000 euros para adquirir el **Cine San Lorenzo**.
- 975.000 euros para la adquisición de una parcela en la **zona de Gardenias** y ampliar la zona verde existente.
- 1.175.000 euros para la remodelación integral de varios **patios de colegios** y la creación de aulas destinadas 1º y 2º de la ESO. Y otros 65.000 euros para **obras y reformas en colegios**.
- 3.840.000 euros para actuaciones en **parques y jardines**: bosqueque en el entorno del Parque Alonso Ojeda, Rotonda de los Músicos, Rotonda de las

Lavanderas, Parque de San Andrés y renovación de zonas de juego infantiles.

- 145.000 euros para cambiar el suelo del **Pabellón B del 'Lorenzo Rico'**.
- 120.000 euros para trabajos de mejor acústica y en la zona de terraza del **Centro de Mayores 'El Vivero'**.
- Aumenta la inversión para la **mejora de medios y material** de la Policía Local, Protección Civil y la Brigada de Obras.

En materia de seguridad **se han incrementado las partidas de Policía**: uniformes, material de seguridad y defensa, cámaras unipersonales, formación y digitalización.

Se mantiene nuestro **compromiso con las entidades deportivas del municipio** (incluye una subvención de

20.000 euros para la Fundación UAPO) y en materia social. Estamos

trabajando en disponer de unas mejores instalaciones, con el proyecto del Centro de Mayores 'Isabel La Católica' y el proyecto de la 'Plaza de los Ríos'. Y se han firmado **convenios** con Asprodisco, las Parroquias de San José y Santa Teresa, la Basílica de la Asunción de Nuestra Señora, Cruz Roja y la Asociación de Amigos del Pueblo Saharaui por un importe de 193.000 euros.

Se incrementa en 100.000 euros la partida de **talleres de empleo y formación**, y seguimos apostando por los **programas de recualificación y la inserción laboral** de nuestros vecinos. Se crea con 150.000 euros una partida para los nacimientos de nuevos vecinos y una línea de ayudas de 120.000 euros para facilitar el acceso a la Universidad y Formación Profesional. En materia de Juventud, se incrementa la partida de **dinamización del tiempo libre** hasta los 55.000 euros.

Se ha creado una **línea de ayudas para nuestros comercios** dotada con 200.000 euros, además del convenio con ASEYACOVI por un importe de 140.000 euros.



COLMENAR VIEJO PONE EN MARCHA UN NUEVO PROGRAMA PÚBLICO DE EMPLEO-FORMACIÓN



El alcalde de Colmenar Viejo, Carlos Blázquez Rodríguez, y la tercera teniente de alcalde y concejal de Empleo, Susana Jiménez Aibar, han recibido en el Edificio Municipal de 'La Estación' a los 20 profesionales que se han incorporado a la plantilla municipal a través del 'Programa Público de Empleo-Formación para la Activación Profesional 2024'.

Los costes salariales de estos contratos están financiados con cargo a los fondos recibidos del Servicio Público de Empleo Estatal distribuidos para su gestión por la Comunidad de Madrid. En la recepción también ha participado el concejal de Calidad y Mantenimiento de la Ciudad, Agustín de la Fuente Jiménez.

“En este programa, cuya duración es de 8 meses, han podido participar las personas en situación laboral de no ocupadas, que estuviesen inscritas como demandantes de empleo en el Servicio Público de Empleo de la Comunidad de Madrid”, explica Susana Jiménez Aibar, concejal de Empleo. Y añade: “Gracias a esta acción de fomento del empleo, los nuevos trabajadores están dando un importante apoyo extra en diferentes concejalías, al tiempo que actualizan su experiencia profesional, mejoran su formación y la propia autoestima”.

Para mejorar la empleabilidad de estos nuevos trabajadores, la jornada laboral incluye no solo el trabajo efectivo, sino también acciones formativas en habilidades personales y sociales para el empleo (40 horas) y en sensibilización medioambiental y buenas prácticas en la ocupación (50 horas).

PRÁCTICAS LABORALES DE ALUMNOS DE ENVERA EN EL AYUNTAMIENTO



Siete alumnos de Envera han estado realizando prácticas no laborales en diferentes áreas del Ayuntamiento de Colmenar Viejo durante el mes de noviembre.

“El objetivo de estas prácticas, englobadas dentro del Convenio Marco de colaboración firmado el año pasado entre el Consistorio y Envera, es facilitar la integración de los alumnos con discapacidad intelectual, permitiendo la adquisición de competencias profesionales a la vez que conocen la realidad de un entorno laboral”, explicó la tercera teniente de alcalde y concejal de Empleo, Susana Jiménez Aibar.

Y añadió: “Estos siete alumnos han hecho un total de 40 horas de prácticas durante el mes de noviembre, en diferentes Concejalías de este Ayuntamiento, donde han podido afianzar sus habilidades en situaciones reales de trabajo”.

Los siete alumnos de Envera fueron recibidos en el Ayuntamiento. Por parte del Consistorio estuvieron presentes el alcalde Carlos Blázquez Rodríguez; la tercera teniente de alcalde y concejal de Empleo, Susana Jiménez Aibar; la concejal de Política Social, Isabel Álvarez Díaz, y el concejal de Familia, Enrique Navarro Hermosilla. Y por parte de Envera, su director general, Enrique Grande; la directora de Comunicación y Relaciones Institucionales, Virginia Ródenas, y la coordinadora del Centro Ocupacional de Envera Colmenar Viejo, Angélica Rey.



COLMENAR VIEJO ACTIVA EL PROTOCOLO DE INCLEMENCIAS INVERNALES



La Concejalía de Seguridad y Movilidad ha ultimado el Protocolo de Inclemencias Invernales para estar lo más preparados posible y minimizar las consecuencias que alteren la Seguridad Vial en el caso de que se produzca una nevada en Colmenar Viejo. Este año, también cabe destacar al aumento de recursos dedicados a este tipo de inclemencias meteorológicas, especialmente vehículos.

La prioridad sería la limpieza, acondicionamiento y esparcimiento de sal en las principales vías del municipio, facilitando la circulación del transporte público y privado, así como el acceso a los centros de salud y educativos, accesos a los polígonos industriales y a las urbanizaciones. Una segunda fase establece una limpieza profunda en los centros educativos, calles y espacios públicos en umbría, residencias de mayores y urbanizaciones.

Las tareas de limpieza no finalizarían hasta que se eliminase por completo la nieve de las calles. Durante el periodo de máxima intensidad de la nevada y/o cuando la cantidad de nieve fuera abundante, se trabajaría día y noche.

El Ayuntamiento recuerda a los vecinos la importancia de revisar y mantener a punto los sistemas de calefacción de sus viviendas y disponer de los medios necesarios ante posibles y eventuales cortes de suministros, así como extremar las precauciones a la hora de salir a la calle, y mantener limpios los tramos de acera de sus viviendas y negocios.

También, recomendaciones básicas al volante, como llevar cadenas o la batería del teléfono móvil completa, los depósitos de combustible llenos, mantener la distancia de seguridad conduciendo con la máxima precaución e informarse del estado de las carreteras antes de salir de viaje.



DETECTIVES URBANOS PARA REDUCIR EXCREMENTOS CANINOS Y RESIDUOS EN LA VÍA PÚBLICA

La Concejalía de Medio Ambiente y Sostenibilidad da inicio a una campaña para concienciar a los vecinos con la intención de evitar el abandono de residuos en vía pública y la presencia de excrementos caninos fuera de las áreas adecuadas.

La campaña se llevará a cabo con dos 'detectives'. Ellos vigilarán de 'incógnito' las calles y espacios públicos del municipio en determinados horarios y días desde el 12 de diciembre. La misión de estos es sancionar, por un lado, a los propietarios de los perros que no recogen sus excrementos y, por otro, a las personas que abandonan residuos en espacios públicos sin ser depositados en los lugares adecuados.

Se trata de una campaña con carácter disuasorio que, según el quinto teniente de alcalde y concejal de Medio Ambiente y Sostenibilidad, Felipe Mansilla Nogales, "tuvo unos increíbles resultados hace varios años. Nuestra intención pasa por conseguir tener una ciudad más limpia y para ello es necesario reducir los excrementos caninos, así como los residuos en vía pública. Se va a hacer especial hincapié en accesos a centros de salud, parques infantiles o entradas a colegios".

Los detectives trabajarán en coordinación con la Policía Local, cuyos agentes serán quienes lleven a cabo el proceso sancionador contra los infractores.

UTILIZA NUESTRA RED DE ARENEROS

- 1 Parque Fuente de los Canteros, Avda. de los Remedios.
- 2 Parque Fuente Santa C/ Almería
- 3 Parque Avda. Andalucía
- 4 Parque C/ Berruquete
- 5 Parque C/ San Juan de la Cruz C/ Fundaciones
- 6 Parque El Mirador
- 7 Parque Padre Claret
- 8 Parque Félix Rodríguez de la Fuente
- 9 Parque Pilar de Zaragoza
- 10 Parque Gustavo Adolfo Bécquer
- 11 Parque San Francisco
- 12 Parque Prado Tito
- 13 C/ Prado Tito
- 14 Parque Ronda Oeste-San Andrés
- 15 C/ Magallanes
- 16 C/ Montevideo
- 17 Parque C/ Hierbabuena
- 18 C/ Egipcio
- 19 Parque Moncayo
- 20 Hernando de Soto
- 21 Hernán Cortés
- 22 Parque C/ Canadinos
- 23 El Corrión
- 24 Prado Adelfillas
- 25 Camino del Pardo



TUS ACCIONES, EL MEJOR EJEMPLO POR FAVOR, RÉCOGE LOS EXCREMENTOS DE TU PERRO





VII GALA DEL VOLUNTARIADO



El 5 de diciembre, con motivo del Día Internacional de los Voluntarios, el Ayuntamiento de Colmenar Viejo rindió homenaje a nueve voluntarios en la VII Gala del Voluntariado, celebrada en la Casa de la Juventud y organizada por la concejalía de Política Social e Igualdad.

“En esta gala hemos puesto cara y nombre a personas que realizan una gran labor y que, de forma anónima y sin esperar nada a cambio, dedican su tiempo y su cariño a otros vecinos para mejorar su calidad de vida, comprometiéndose con la sociedad y transformando esta ciudad en un lugar más fuerte, más unido y, sobre todo, más humano. Además, han sido seleccionados por las entidades sin ánimo de lucro en las que colaboran y por sus compañeros, otros voluntarios con los que trabajan a diario, haciendo este reconocimiento aún más especial”, explica Isabel Álvarez Díaz, concejal de Política Social e Igualdad.

Y añade: “Este Consistorio reitera su compromiso con esta encomiable labor para fomentar la cultura del voluntariado y seguir contribuyendo a que esta red de solidaridad siga creciendo cada año”.

Los premiados este año han sido los siguientes:

Cruz Roja: Teodoro | **Comedor San José:** Beatriz | **Fundación Basílica:** Fernando | **AECC:** Marisa | **ASPRODICO:** Alberto | **Asociación Amigos del Pueblo Saharaui:** Alberto | **Asociación VIHDA:** Julia | **ADAAC:** Chus | **Envera:** Begoña.





EL ROTARY CLUB SIERRA DE MADRID ENTREGA REGALOS PARA NIÑOS DE FAMILIAS VULNERABLES

El alcalde, Carlos Blázquez Rodríguez, y la concejal de Servicios Sociales, Isabel Álvarez Díaz, recibieron a los representantes del Rotary Club Sierra de Madrid en el Edificio Municipal 'La Estación', donde se ha hecho acopio de los regalos para unos 80 niños y niñas de familias vulnerables Colmenar Viejo.

Para la concejal, "el objetivo es que ningún niño de nuestro municipio se quede sin regalos de Reyes Magos independientemente de la situación socioeconómica de su familia. Desde Servicios Sociales evaluamos la situación de cada familia para que sean los niños de las más desfavorecidas y vulnerables quienes reciban estos regalos. Los voluntarios de los Pajes Mágicos han hecho realidad los deseos de sus cartas, que serán entregados por los Reyes Magos el 6 de enero, para que ningún 'peque' de nuestro municipio pase las fiestas sin la ilusión y la alegría de los regalos llegados de Oriente".

Tras la propuesta del Rotary Club, los técnicos de Servicios Sociales evaluaron la situación de las familias a las que atienden y prescribieron a unos 80 niños y sus familias para esta edición. Los técnicos se reunieron con estas familias, les explicaron la iniciativa y solicitaron las cartas de los niños. A partir de ahí, los voluntarios de Rotary contactaron con los Pajes Mágicos, que se han hecho cargo de los regalos para que el 6 de enero los hogares de esos niños amanezcan llenos de magia y con sus deseos cumplidos.





IX PREMIOS A LA EXCELENCIA DEPORTIVA



El Ayuntamiento ha entregado los VIII Premios a la Excelencia Deportiva a 35 deportistas del municipio. Para la concejal de Deportes, Fabiola Cebrián Pérez, estos galardones buscan “promover los valores que hacen posible el deporte, motivar su práctica y recompensar el esfuerzo y la dedicación que implica participar en competiciones de alto nivel nacional e internacional”,

“Quiero dar mis más sinceras felicitaciones a todos los premiados por vuestra dedicación, esfuerzo y talento, así como por llevar la bandera de Colmenar Viejo hasta lo más alto de vuestras disciplinas. Vuestros triunfos han sido reconocidos merecidamente y por ello sois un ejemplo para los que se están iniciando y para todos. Esperemos que sigáis consiguiendo victorias y, sobre todo, que vuestra pasión por el deporte nunca decaiga. Enhorabuena, sois un orgullo para Colmenar Viejo y para el deporte”, manifestó la edil.

La convocatoria estaba dotada con 35.000 euros de presupuesto para repartir entre los galardonados. Entre los requisitos para optar a los premios, los deportistas deben ser jóvenes de entre 12 y 35 años, poder acreditar que llevan dos años empadronados en el municipio, como mínimo, y disponer de la correspondiente licencia federativa nacional en la fecha de la presente convocatoria.

Los criterios de adjudicación de los premios dependen de la comisión encargada de valorar las propuestas y divide a los candidatos en tres grupos (A, B y C) en función de la trayectoria deportiva de cada uno a lo largo del año 2023 y 2024.

GRUPO A

Laura Rodríguez Marquina
Carmen Herrero Ansoleaga
María Isabel Colmenarejo Barquero
Guillermo Peinado Franganillo
Luis García Fernández

20 años
29 años
26 años
18 años
18 años

Kirugui
Natación
Taekwondo
Escalada
Taekwondo



GRUPO B

Marcos Djaschni de Castro
Macarena Morales Hernando
Ainhoa Aragón Fermosel
María Prieto del Campo
Peggy Nicol Mendoza Quiroz
Alexandra Lanzat Albadalejo
Manuel Santos del Valle
Nicolás Sanz Curros
Marta Pascual Orell
Elisa Lorenzo Carrasco
Lucía Pascual Orell
Nadia Lanzat Albadalejo
Roberto Martínez Pérez
Daniela Iglesias Martínez
Aitana Navajo Fluvia

31 años
30 años
26 años
26 años
25 años
24 años
23 años
21 años
21 años
19 años
18 años
16 años
16 años
15 años
14 años

Lucha (sambo)
Tiro con arco
Taekwondo
Orientación
Taekwondo
Judo y Lucha
Tiro con arco
Atletismo
Tiro olímpico
Atletismo
Tiro olímpico
Judo
Ciclismo
Atletismo
Atletismo



GRUPO C

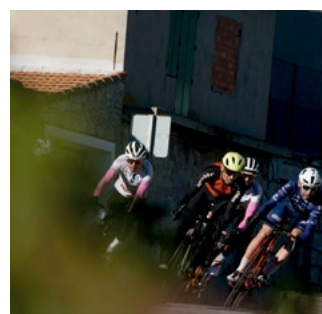
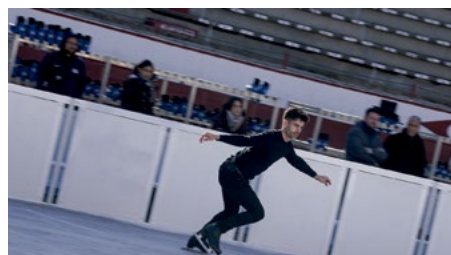
Ángel Arroyo Moreno
Sergio Arroyo Moreno
Alejandro José Matienzo Rodríguez
Samuel Arroyo del Álamo
Miriam Guzmán Fernández
Ignacio Sánchez-Vicente Martín
Lorenzo Pla Estébañez
Noelia Rodríguez Caballero
Yusef Santos Karim
Sergio Pérez Alcázar
Belén Pascual Orell
Iker Díaz Montilla
Eduardo Viamontes Ortega
Julia Muñoz Sarabia
Loreto Peinado Franganillo

40 años
40 años
33 años
30 años
28 años
26 años
24 años
25 años
22 años
19 años
18 años
16 años
16 años
15 años
15 años

Pesca
Pesca
Atletismo
Atletismo
Atletismo
Judo suelo
Atletismo
Atletismo
Atletismo
Tiro olímpico
Tiro olímpico
Atletismo
Lucha (sambo)
Atletismo (jabalina)
Escalada

COLMENAR VIEJO ES NAVIDAD







FIESTA DE LA VAQUILLA



Colmenar Viejo celebra el sábado 25 de enero una de las citas más esperadas del año: La Vaquilla, Fiesta de Interés Turístico Nacional desde 1986. Este año bailarán sus pañuelos y chascarán sus hondas 25 vaquillas, que recorrerán las calles del municipio desde las 16:00h.

A las 17:00h, en la Plaza de Pueblo, dará comienzo el baile de las vaquillas participantes. Se instalará una grada con 500 localidades.

A las 18:30h se realizará la entrega de trofeos de las vaquillas infantiles. Y a las 19:00h se dará el pregón.

Tras el pregón se realizará la entrega de trofeos a las vaquillas de adultos.

A las 20:00h, en las inmediaciones del Pósito Municipal, bailará y se dará muerte a la vaquilla 'Loquilla'. A continuación, habrá una degustación de rosquillas y sangría en el interior del Pósito.





SE HAN SUSTITUIDO 23 DESFIBRILADORES PARA SEGUIR PROTEGIENDO LA SALUD DE LOS COLMENAREÑOS



El Ayuntamiento de Colmenar Viejo, continuando con su política de proteger la salud de los colmenareños, ha adquirido 23 nuevos desfibriladores para sustituir aquellos cuyos componentes, en caso de necesitar ser sustituidos, estaban en vías de no poder ser abastecidos.

“Queremos seguir contando con los mecanismo más modernos y eficaces para la protección de los trabajadores y usuarios de las instalaciones públicas, y las características de estos nuevos desfibriladores permitirán ser más efectivos a la hora de realizar la ‘Reanimación Cardiopulmonar’ (RCP) y la desfibrilación en los primeros minutos tras una parada cardiorrespiratoria”, explica Lorena Colmenarejo Argumánez, concejal de Sanidad. “Actualmente, Colmenar Viejo cuenta con 41 desfibriladores propios, 13 de ellos itinerantes y 28 fijos, más otros 4 en régimen de alquiler,

que están repartidos en vehículos y ubicaciones que cubren todo el municipio: Policía Local, Protección Civil y Guardia Rural, instalaciones deportivas, edificios municipales, centros de mayores y bibliotecas”, añade la edil.

Los nuevos desfibriladores del modelo iPAD Cu-SP1 de CU Medical sustituirán a los 23 que había del modelo Lifepack CR Plus de Medtronic, de los cuales 11 eran itinerantes y 12 estaban en ubicaciones municipales.



PROGRAMACIÓN DEL AUDITORIO ‘VILLA DE COLMENAR VIEJO’

La Concejalía de Cultura ha presentado la programación del Auditorio ‘Villa de Colmenar Viejo’ para el primer semestre de 2025, con una agenda que se inicia el 25 de enero y se alarga hasta finales de mayo, y que incluye 24 funciones, de las cuales ocho están enfocadas al público familiar.

“En esta nueva temporada podremos ver sobre las tablas del Auditorio a actrices y actores tan conocidos como Lolita Flores, Carolina Yuste, María León, Fernando Tejero, Ana Fernández, Fernando Albizu o Rosario Pardo, que representarán obras como ‘Poncia’, ‘Caperucita en Manhattan’, ‘Casa de Muñecas’, ‘Camino al zoo’, ‘Carmen, nada de nadie’, ‘Goteras’ o ‘Las que gritan’, entre otras. También iremos con el actor gallero Luis Zahera y su humor ‘chungo’. La música y la danza están muy presentes en la programación con ópera, copla, conciertos y la Gala por el Día Internacional de la Danza. Y también habrá espectáculos de teatro, circo y magia para toda la familia”.

La renovación de los abonos se podrá realizar los días 15, 16 y 17 de enero; tienen un precio de 110 euros en platea y de 85 euros en tribuna, y se incluyen 12 espectáculos.

Los abonos familiares se renovarán el día 18 de enero, tienen un precio de 20 euros, e incluyen 6 funciones.

La venta de entradas sueltas en taquilla será el 19 de enero; ese mismo día también estará habilitada la venta en la web www.auditorio.colmenarviejo.com a partir de las 10:00h.

Los días de renovación de abonos y venta de entradas sueltas, la taquilla del Auditorio abrirá de 10:00 a 14:00h y de 18:00 a 21:00h.





HIPNONAUTAS, HIPNOSIS DE JORGE ASTYARO	25 enero 20h	Hipnotismo	Platea 9 € Tribuna 6 €
CONCIERTO TRIBUTO A LA OREJA DE VAN GOGH	1 febrero 20h	Concierto	Platea 9 € Tribuna 6 €
LA FLAUTA MÁGICA	8 febrero 20h	Ópera	Platea 12 € Tribuna 9 €
EL ANORAK	9 febrero 17:30h	Teatro infantil	Adultos 5 € Niños 4 €
CHUNGO	15 febrero 20h	Monólogo	Platea 15 € Tribuna 12 €
FOLIAJAZZ	22 febrero 20h	Danza	Platea 9 € Tribuna 6 €
BICHITOS	23 febrero 17:30h	Teatro infantil	Adultos 5 € Niños 4 €
COPLAS PARA RECORDAR	1 marzo 20h	Copla	Platea 12 € Tribuna 9 €
LA DAMA DUENDE	8 marzo 20h	Teatro	Platea 12 € Tribuna 9 €
RUBE	9 marzo 17:30h	Circo	Adultos 4 € Niños 3 €
XXI FESTIVAL 'MAESTRO JOSÉ GUILLÉN'	15 marzo 20 h	Concierto	Platea 9 € Tribuna 6 €
MAGIC SPACE	16 marzo 17:30h	Magia	Adultos 5 € Niños 4 €
GOTERAS	22 marzo 20h	Teatro	Platea 12 € Tribuna 9 €
CARMEN, NADA DE NADIE	29 marzo 20h	Teatro	Platea 15 € Tribuna 12 €
CAMINO AL ZOO	5 abril 20h	Teatro	Platea 15 € Tribuna 12 €
DOREMI, EL MUSICAL	6 abril 17:30h	Magia	Adultos 5 € Niños 4 €
CAPERUCITA EN MANHATTAN	12 abril 20h	Teatro	Platea 15 € Tribuna 12 €
CASA DE MUÑECAS	26 abril 20h	Teatro	Platea 15 € Tribuna 12 €
GLOWN QUIJOTE DE LA MANCHA	27 abril 17:30h	Musical infantil	Adultos 5 € Niños 4 €
EL CASAMIENTO	10 mayo 20h	Teatro	Platea 12 € Tribuna 9 €
GALA POR EL DÍA INTERNACIONAL DE LA DANZA	11 mayo 20 h	Danza	Adultos 5 € Niños 4 €
LAS QUE GRITAN	17 mayo 20 h	Teatro	Platea 15 € Tribuna 12 €
EL CARNAVAL ANIMAL	18 mayo 20 h	Teatro infantil	Adultos 4 € Niños 3 €
PONCIA	24 mayo 20 h	Teatro	Platea 12 € Tribuna 9 €

Representación Corporación Municipal



12 concejales



5 concejales



3 concejales



3 concejales



2 concejales



ARRANCAMOS EL 2025 CON ILUSIÓN

Arrancamos el año haciendo un balance positivo de la gestión municipal de 2024. Se han asentado las bases de grandes proyectos que están por llegar y se han materializado otras tantas inversiones que, sin duda alguna, van a mejorar la calidad de vida del día a día de nuestros vecinos.

Hemos aprobado los Presupuestos Municipales del Ayuntamiento con el apoyo de 20 de los 25 concejales que forman la Corporación Municipal, tras el acuerdo de Partido Popular (12), VOX (3) y PSOE (5). Un éxito rotundo que evidencia, por un lado, el ilusionante Presupuesto que hemos presentado y demuestra, por otro, nuestro afán de diálogo y entendimiento para mejorar, entre todos, el presente y futuro de Colmenar Viejo.

2025 será, sin duda alguna, un ilusionante año en el que se materializarán proyectos ambiciosos y en el que seguiremos trabajando en el corto, medio y largo plazo para que nuestra ciudad siga creciendo conservando su esencia de Villa, respetando su cultura y cuidando sus tradiciones.



DESAFECTACIÓN CAPILLA SAN FRANCISCO PARA USOS SOCIOCULTURALES

La desafectación de la Capilla de San Francisco, como avalan los informes de los técnicos municipales, consiste en el cambio de situación jurídica: pasa de ser un bien demanial de dominio público a un bien de carácter patrimonial, lo que permitirá un mayor aprovechamiento social dado que no pierde su conservación como Bien Cultural.

La Capilla llevaba muchos años deteriorándose por el abandono al que le han sometido los gobiernos del Partido Popular por la falta de mantenimiento, lo que ha obligado a su rehabilitación, que ha costado más de 235.000 € a las arcas públicas.

Por lo tanto, esta capilla, sin finalidad religiosa y en un Estado aconfesional como el nuestro, creemos que debe destinarse a usos socioculturales para disfrute de todos los vecinos, así, además, cumplimos con nuestro programa electoral que contempla dichos usos, lo que no implica su venta o enajenación que, por supuesto, no contaría con nuestra aprobación.



VOX

Colmenar Viejo

LAS POLÍTICAS DE VOX EN COLMENAR VIEJO

¿Se puede gestionar un Ayuntamiento desde los principios de VOX, con los valores de VOX, sin renunciar a ellos y mejorar la vida de los vecinos? Lo estamos haciendo. Durante 2024, los concejales de VOX han trabajado para:

- Fomento de la familia.
- Reformas de Centros de Mayores.
- Atracción de inversión.
- Formación y talleres para el empleo.
- Oferta de ocio para jóvenes.
- Fomento del comercio local.
- Revitalización del centro y los nuevos barrios.
- Reuniones con Ampas, directores de colegios y asociaciones con el propósito de avanzar y ayudarles en sus proyectos.

Desde el Pleno Municipal hemos apoyado aquellas mociones que, independientemente de su origen, ayuden a mejorar la vida de los colmenareños porque pensamos en el bien común y la excelencia.

Sin ambición política y con vocación de servicio, que es lo que nos diferencia.

Vaya por delante nuestra promesa de seguir haciendo lo mismo en este año que empieza.

¡¡Os deseamos un Feliz 2025!!



QUINTAS NAVIDADES SIN URGENCIAS EN COLMENAR

Las Navidades de 2024 han sido las quintas Navidades consecutivas en las que Colmenar Viejo no ha tenido Urgencias con atención médica. Más de 1.750 días sin un servicio esencial para nuestra población.

En estos casi 5 años sin Urgencias con atención médica, Colmenar ha crecido en cerca de 8.000 habitantes, hasta llegar a los 60.000. Sin embargo, en materia sanitaria contamos con menos recursos actualmente que cuando Colmenar tenía menos de la mitad de población: no contamos con un tercer centro de salud, la Atención Primaria sigue fuertemente saturada, lo que afecta a retrasos en citas de pediatría y medicina de familia y, lo que sigue siendo incomprensible tanto tiempo después: seguimos sin Servicio de Urgencias con atención médica presencial.

La población de Colmenar Viejo no se merece el abandono de la Comunidad de Madrid ni la falta de interés del Gobierno Municipal.

Seguimos exigiendo Urgencias Ya para Colmenar.



Más Madrid
Colmenar Viejo

PRESUPUESTOS 2025: POCO PAN Y MUCHO CIRCO

Votamos en contra de los presupuestos del PP, Vox y PSOE, que priorizan los toros por encima del bienestar social. Un año más, van a gastarse cerca de 200.000 euros en tauromaquia y se aumentan las partidas de fiestas hasta un millón y medio. A cambio, se recortan las partidas sociales y no se incluyen medidas específicas para la conciliación ni la igualdad. Han rechazado nuestras 61 enmiendas, que incluían climatizar el polideportivo de la Magdalena o iniciar un parque público de vivienda. Estamos en contra de un modelo que privatiza los servicios públicos y que prioriza invertir 800.000 euros en adornar rotondas antes que fomentar entornos accesibles.

El PP también ha rechazado nuestras enmiendas autonómicas para poder iniciar el colegio de Adelfillas y para la construcción del carril bus-VAO en la M-607. Seguiremos sin suficientes colegios, sin urgencias y con atascos.

Jueves

2

BIBLIOTECAS

EXPOSICIÓN

'Lectores al tren'
Durante todo el mes de enero
Bibliotecas 'Miguel de Cervantes'
y 'Pablo Ruiz Picasso'. Sala de Adultos



EXPOSICIÓN

'Liebres y conejos'
Durante todo el mes de enero
Bibliotecas 'Miguel de Cervantes'
y 'Mario Vargas Llosa'. Sala Infantil

CULTURA

CENTRO CULTURAL PICASSO

Vestíbulo: 'Colmenar Viejo y más'
Bernardo Calles Martínez
Óleos en estilo realista
Hasta el 2 de febrero



LA CASA DE LA JUVENTUD

TALLER SOBRE CONCIENCIACIÓN DE MARES Y OCEANOS CON BAUTISMO DE BUCEO

Aprende a respetar y
conservar el medio marino
y vive la experiencia de un
bautismo de buceo. Se hará
entrega de un diploma al finalizar el taller
2, 3 y 4 de enero
De 14 a 18 años. Se pueden apuntar
padres e hijos juntos
10 €. Es necesaria inscripción previa



Viernes

3

CULTURA

CENTRO CULTURAL PICASSO

Sala Picasso: 'Babel'
Cristina Minguillón
González
Esculturas
cerámicas
Hasta el 24 de
enero



Domingo

5

DEPORTES

FÚTBOL

Primera Aficionados, Grupo 1
'AD Colmenar Viejo (B)' contra 'AD Cala
Pozuelo (B)'
A las 11:30h
Campo de Fútbol
Municipal 'Alberto
Ruiz'



FÚTBOL

Primera
Aficionados, Grupo 1
'EF Siete Picos' contra
'Moralzarzal CF (A)'
A las 12:00h
Ciudad Deportiva Municipal 'Juan Antonio
Samaranch'

Viernes 10

LA CASA DE LA JUVENTUD

CAMPEONATO MARIO KART

Para niños de 6 a 12 años
De 17:30 a 19:00h
Gratuito. Es necesaria inscripción previa



Sábado 11

DEPORTES

BALONCESTO

Liga VIPs Femenina, Senior A, Grupo Impar
'Saunier Duval Colmenar Viejo' contra 'Rivas Parque Sureste'
Horario por determinar
Pabellón de la Ciudad Deportiva Municipal 'Juan Antonio Samaranch'

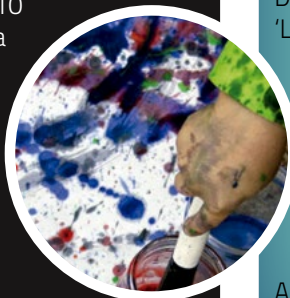
BALONMANO

1ª Cadete Femenina, 1ª Fase, Gr. Único
'BACOVI' contra 'Aginteco BM Torrejón'
Horario por determinar
Pabellón B del Complejo Deportivo Municipal 'Lorenzo Rico'

LA CASA DE LA JUVENTUD

Taller de pintura con dripping

Grupo 1 (familiar, de 6 a 10 años +adulto): de 17:00 a 18:30h
Grupo 2 (de 8 a 12 años): de 19 a 20:30 h
5 € por niño. Es necesaria inscripción previa



Domingo 12

DEPORTES

FÚTBOL

1ª Div. Autonómica Aficionados, Grupo 1
'AD Colmenar Viejo (A)' contra 'CD San Fernando'
A las 11:30h
Campo de Fútbol Municipal 'Alberto Ruiz'



FRONTENIS

Liga de Frontenis Pre-Olímpico de la CAM, Segunda A
'Colmenar Viejo' contra 'Molareño'
De 16:00 a 20:00h
Frontón Cubierto 'La Magdalena'



VOLEIBOL

1ª Div. Autonómica Preferente, Senior Masculino, Gr. Único
'CV Colmenar Viejo' contra 'CV Collado Villalba'
A las 19:00h
Pabellón A del Complejo Deportivo Municipal 'Lorenzo Rico'

BALONMANO

1ª Cadete Femenina, 1ª Fase, Gr. Único
'BACOVI' contra 'Balonmano Leganés'
Horario por determinar
Pabellón B del Complejo Deportivo Municipal 'Lorenzo Rico'



ECONOMÍA

RASTRILLO VECINAL

Intercambio y venta de objetos usados entre particulares
De 10:00 a 14:00h
Aparcamiento del Parque 'El Vivero'

Miércoles 15

DEPORTES

FÚTBOL SALA

3ª División, Grupo 4
'EFS Colmenar Viejo' contra
'AD Obispo Perelló'
A las 20:45h
Pabellón A del Complejo
Deportivo Municipal
'Lorenzo Rico'



Sábado 18

DEPORTES

VOLEIBOL

Campeonato de Subárea de
Voleibol
Participan equipos del norte
de la Comunidad de Madrid
Organiza: Club Voleibol Colmenar Viejo
Colabora: Concejalía de Deportes
De 10:00 a 14:00h
Pabellón A del Complejo Deportivo
Municipal 'Lorenzo Rico'

FÚTBOL SALA

3ª División, Grupo 4
'EFS Colmenar Viejo' contra 'CD La
Villa Móstoles'
A las 16:00h
Pabellón A del Complejo Deportivo
Municipal 'Lorenzo Rico'

BALONCESTO

Liga VIPS
Femenina, Senior
A, Grupo Impar
'Saunier Duval
Colmenar Viejo'
contra 'Juventud Alcalá'
Horario por determinar
Pabellón de la Ciudad Deportiva
Municipal 'Juan Antonio Samaranch'



Domingo 19

DEPORTES

FRONTENIS

Liga de Frontenis
Pre-Olímpico de la
CAM, Segunda A
'Colmenar Viejo'
contra 'Torrejón
(A)'
De 16:00 a
20:00h
Frontón
Cubierto 'La
Magdalena'



VOLEIBOL

1ª Div. Autonómica Preferente, Senior
Masculino, Gr. Único
'CV Colmenar Viejo' contra 'CV
Chamartín (A)'
A las 19:00h
Pabellón A del Complejo Deportivo
Municipal 'Lorenzo Rico'

VOLEIBOL

1ª Div. Autonómica Zonal, Senior
Femenino, Gr. B
'CV Colmenar Viejo (B)' contra 'CV
Madrid (B)'
A las 19:00h
Pabellón A del Complejo Deportivo
Municipal 'Lorenzo Rico'

BALONCESTO

Liga VIPS Masculina,
Senior A, Grupo Impar
'Colmenar Viejo' contra
'Torrejón Basket'
Horario por determinar
Pabellón de la Ciudad Deportiva
Municipal 'Juan Antonio Samaranch'



Miércoles 22

DEPORTES

FÚTBOL SALA

3ª División, Grupo 4
'EFS Colmenar Viejo'
contra 'Futsal Villaverde'
A las 20:45h
Pabellón A del Complejo
Deportivo Municipal
'Lorenzo Rico'



LA CASA DE LA JUVENTUD

CAMPEONATO MARIO KART

Para niños de 6 a
12 años
De 17:30 a 19:00h
Gratuito. Es
necesaria
inscripción previa



CHARLA INFORMATIVA

'La importancia de
crear un vínculo afectivo adecuado y un
apego que de seguridad al adolescente',
impartida por Cristian Ramos
Para familias
A las 18:00h
Gratuito. Es necesaria inscripción previa

Viernes 24

BIBLIOTECAS

CUENTACUENTOS INFANTIL

'Cuentos
rebeldes para
niños terrestres',
por Enma Lobo
Para niños de 4
a 12 años
A las 18:00h
Gratuito. Es
necesaria
inscripción
previa
Biblioteca 'Mario
Vargas Llosa'



CUENTACUENTOS ADULTOS

'Oro o plata', por Enma Lobo
A las 21:00h
Gratuito. Entrada libre hasta completar
aforo.
Biblioteca 'Miguel de Cervantes'

Sábado 25

BIBLIOTECAS

CUENTACUENTOS INFANTIL

'Cuentos rebeldes para niños terrestres', por Enma Lobo
Para niños de 4 a 12 años
A las 12:00h
Gratuito. Es necesaria inscripción previa
Biblioteca 'Miguel de Cervantes'



FESTEJOS

LA VAQUILLA

Desde las 17:00h
Organizan:
Asociación de Vaquilleros y Concejalía de Festejos
Plaza del Pueblo



DEPORTES

JUDO

Supercopa de España Junior de Judo
Organizan: Real Federación Española de Judo
Colaboran: Ayuntamiento Colmenar Viejo y Club de Judo Colmenar Viejo
De 09:00 a 17:00h
Complejo Deportivo Municipal 'Lorenzo Rico'



25/01/2025

SUPERCOPA DE ESPAÑA JUNIOR

Complejo Deportivo Municipal Lorenzo Rico, Colmenar Viejo

Organizan **Colaboran** **Patrocinan**

Logos: Colmenar Viejo, Real Federación Española de Judo, ESPAÑA, TBS, TST, Daedo, and others.

Domingo 26

DEPORTES

FÚTBOL

1ª Div. Autonómica Aficionados, Grupo 1 'AD Colmenar Viejo (A)' contra 'CD Electrocor Las Rozas CF (A)'
A las 11:30h
Campo de Fútbol Municipal 'Alberto Ruiz'



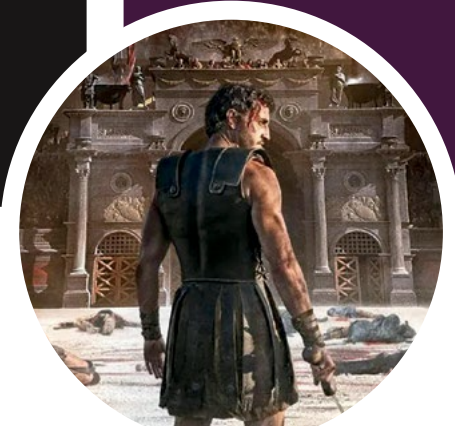
VOLEIBOL

2ª Div. Autonómica Preferente, Senior Femenino, Gr. B 'CV Colmenar Viejo (A)' contra 'CV Tres Cantos'
A las 13:00h
Pabellón A del Complejo Deportivo Municipal 'Lorenzo Rico'



VOLEIBOL

1ª Div. Autonómica Zonal, Senior Femenino, Gr. B 'CV Colmenar Viejo (B)' contra 'CV Rivas (B)'
A las 19:00 h
Pabellón A del Complejo Deportivo Municipal 'Lorenzo Rico'



Miércoles 29

DEPORTES

FÚTBOL SALA

3ª División, Grupo 4 'EFS Colmenar Viejo' contra 'ADC Villalba'
A las 20:45h
Pabellón A del Complejo Deportivo Municipal 'Lorenzo Rico'



Viernes 31

AUDITORIO CINE

'Gladiator II', de Ridley Scott, con Paul Mescal, Pedro Pascal, Connie Nielsen, Denzel Washington...
A las 20:30h
Precio: 3 €
Entradas en auditorio.colmenarviejo.com y en taquilla desde dos horas antes
Auditorio 'Villa de Colmenar Viejo'



auditorio villa de Colmenar Viejo



Enero 2025



Hipnonautas, hipnosis de Jorge Astyaro

Hipnotismo

Sábado 25 | 20h | 120 minutos

Platea: 9 € | Tribuna: 6 €



Horarios especiales taquilla

Renovación abonos

15, 16 y 17 de enero

10:00 a 14:00h

18:00 a 21:00h

Abonos familiares

18 de enero

10:00 a 14:00h

18:00 a 21:00h

Entradas sueltas

19 de enero

10:00 a 14:00h

18:00 a 21:00h

En auditorio.colmenarviejo.com
desde el 19 de enero a las 10:00h



CINE

Gladiator II

Viernes 31, a las 20:30h

148 mins.

Auditorio Villa de
Colmenar Viejo

Todas las sesiones

3€

Auditorio

Directorio telefónico

Ayuntamiento

Plaza del Pueblo, 1
91 845 00 53

Edificio Municipal La Estación

C/ Carlos Aragón Cancela, 5
91 138 00 95

Auditorio Municipal

C/ Molino de Viento, s/n
91 846 70 00
auditorio@colmenarviejo.com

Biblioteca Miguel de Cervantes

C/ Corazón de María, s/n
91 846 73 85
biblioteca@colmenarviejo.com

Biblioteca Pablo Ruiz Picasso

C/ Iglesia, 12
91 846 24 38

Biblioteca Infantil Mario Vargas Llosa

Plaza Eulogio Carrasco
91 846 78 79

Casa de la Juventud

Ctra. de Hoyo de Manzanares, 16
91 846 13 70
cij@colmenarviejo.com

Centro Cultural Neruda

C/ Huerta del Convento, 1
91 299 32 68 / 605 625 956
info@centroculturalpabloneruda.com

Centro Cultural Picasso

C/ Iglesia, 12
91 845 60 78
casacultura@colmenarviejo.com

Punto Municipal de

Violencia de Género

C/ Isla del Rey, 3
91 846 73 59
puntomunicipal@colmenarviejo.com

Centro de Mayores Paraguay

C/ Paraguay, s/n
91 846 71 80
animacion.mayores@colmenarviejo.com

Centro de Mayores Retama

C/ Retama, 12
91 021 16 66

Centro Social El Vivero

Avda. Remedios, 22
Telf. 626 30 41 49

Servicio Psicopedagógico Municipal

Plaza Eulogio Carrasco, 1
91 845 47 56
psicopedagogico@colmenarviejo.com

Centro PAEM

C/ Muralla, 1
91 845 63 06
paem@colmenarviejo.com

Centro de Tratamiento de

Adicciones (CTA)

Ctra. Hoyo de Manzanares, 20
91 846 16 95 / 91 846 12 10
drogodependencias@colmenarviejo.com

Casa Museo de la Villa y

Oficina de Turismo

Plaza del Maestro Almeida, 1
91 845 31 36
turismo@colmenarviejo.com

Polideportivo Municipal Lorenzo

Rico

C/ Huertas, 55
91 845 98 46

Polideportivo Municipal Martín

Colmenarejo
Av. de los Remedios, s/n
91 846 22 73

Pistas de Tenis y Pádel Municipales

Fernando Colmenarejo Berrocal

Av. de los Remedios, s/n
Telf. 91 846 17 90

Polideportivo Municipal

La Magdalena

C/ Magdalena, 51
91 846 17 89

Ciudad Deportiva Municipal

J. A. Samaranch

Av. Juan Pablo II, 13
91 138 14 35

Piscina Cubierta Municipal

Santa Teresa

C/ Salvadiós, 9
91 845 36 40

Piscina Municipal de Verano

Avda. de los Remedios, s/n
91 845 86 78

Campo de Fútbol Municipal

Alberto Ruiz

C/ Tornillo, s/n
91 164 76 74

Policía Municipal

C/ Buenos Aires, 1
91 845 33 61 / 092
policia@colmenarviejo.com

Guardas Rurales

C/ Buenos Aires, 1
91 845 33 61 - 092

Protección Civil

C/ Buenos Aires, 1
91 846 40 57
proteccioncivil@colmenarviejo.com

Punto Limpio

Ctra. Colmenar-San Agustín, Km.
2,400
91 845 60 10

Servicio de Recogida de

Basuras y Limpieza

C/ Iglesia, 4
91 845 72 15 / 900 70 11 00

Cementerio Municipal Tanatorio

Camino de Santa Ana, s/n
91 846 32 32

Cementerio Parroquial

C/ del Socorro
91 845 72 70

Oficina Municipal de Información al

Consumidor (OMIC)

Edificio Municipal 'La Estación' (todas las mañanas)
C/ Carlos Aragón Cancela, 5

Edificio del Ayuntamiento

Plaza del Pueblo, 1 (jueves tarde)
918 462 268
consumo@colmenarviejo.com

Farmacias de guardia

01/01/2025

C/ RÍO DUERO, 19
918467067

02/01/2025

C/ BLASCOMILLÁN, 39
918463876

03/01/2025

C/ TEJERA, 2
CC VENTANAL DE LA SIERRA LC 1
918486436

04/01/2025

AV LA LIBERTAD, 24
918473099

05/01/2025

C/ ANDRÉS SÁNCHEZ PASTOR, 25
(ESQ. C/ CAÑADA LANCHA)
918464740

06/01/2025

C/ LA MOSQUILONA, 80
918464491

07/01/2025

PZ DEL PUEBLO, 9
918452861

08/01/2025

C/ SOGUEROS, 3
(ESQ. C/ CARRETAS, 30)
918450211

09/01/2025

C/ ATAZAR, 2
918452718

10/01/2025

C/ MARQUÉS DE SANTILLANA, 16
918451460

11/01/2025

CR HOYO DE MANZANARES, 11
918450347

12/01/2025

C/ ZURBARÁN, 6 LC 4
VISTA NEVADA
918451803

13/01/2025

C/ MIGUEL DE CERVANTES, 3 Y 5
918458323

14/01/2025

C/ LUIS VICENTE FDEZ. SALCEDO, 6
918457361

15/01/2025

C/ CORAZÓN DE MARÍA, 8
918467340

16/01/2025

C/ RÍO DUERO, 19
918467067

17/01/2025

C/ BLASCOMILLÁN, 39
918463876

18/01/2025

C/ TEJERA, 2
CC VENTANAL DE LA SIERRA LC 1
918486436

19/01/2025

AV LA LIBERTAD, 24
918473099

20/01/2025

C/ ANDRÉS SÁNCHEZ PASTOR, 25
(ESQ. C/ CAÑADA LANCHA)
918464740

21/01/2025

C/ LA MOSQUILONA, 80
918464491

22/01/2025

PZ DEL PUEBLO, 9
918452861

23/01/2025

C/ SOGUEROS, 3
(ESQ. C/ CARRETAS, 30)
918450211

24/01/2025

C/ ATAZAR, 2
918452718

25/01/2025

C/ MARQUÉS DE SANTILLANA, 16
918451460

26/01/2025

CR HOYO DE MANZANARES, 11
918450347

27/01/2025

C/ ZURBARÁN, 6 LC 4
VISTA NEVADA
918451803

28/01/2025

C/ MIGUEL DE CERVANTES, 3 Y 5
918458323

29/01/2025

C/ LUIS VICENTE FDEZ. SALCEDO, 6
918457361

30/01/2025

C/ CORAZÓN DE MARÍA, 8
918467340

31/01/2025

C/ RÍO DUERO, 19
918467067

AUTOBUSES

L1 EST. COLMENAR - LAS ADELLILLAS

SALIDAS DE ESTACION DE RENFE							
Lunes a viernes laborables							
5:35	5:50	6:10	6:30	6:50	7:10	7:30	
7:50	8:10	8:30	8:50	9:10	9:30	10:00	
10:30	11:00	11:30	12:00	12:30	13:00	13:30	
14:00	14:30	14:50	15:10	15:30	15:50	16:10	
16:30	16:50	17:10	17:30	17:50	18:10	18:30	
18:50	19:10	19:40	20:10	20:40	21:10	21:40	
22:10	22:40	23:10	23:40				

Sábados, domingos y festivos							
7:45	8:45	9:45	10:45	11:15	11:45	12:15	
12:45	13:15	13:45	14:45	15:45	16:45	17:15	
17:45	18:15	18:45	19:15	19:45	20:15	20:45	
21:45	22:45	00:00					

SALIDAS DE LAS ADELLILLAS							
Lunes a viernes laborables							
5:05	5:20	5:40	6:00	6:20	6:40	7:00	
7:20	7:40	8:00	8:20	8:40	9:00	9:20	
9:40	10:00	10:30	11:00	11:30	12:00	12:30	
13:00	13:30	14:00	14:20	14:40	15:00	15:20	
15:40	16:00	16:20	16:40	17:00	17:20	17:40	
18:00	18:20	18:40	19:10	19:40	20:10	20:40	
21:10	21:40	22:10	22:40	23:10			

Sábados, domingos y festivos							
8:15	9:15	10:15	11:15	11:45	12:15	12:45	
13:15	13:45	14:15	15:15	16:15	17:15	17:45	
18:15	18:45	19:15	19:45	20:15	21:15	22:15	
23:15							

L2 EST. COLMENAR - AV. REMEDIOS

SALIDAS DE ESTACION DE RENFE							
Lunes a viernes laborables							
5:35	5:50	6:10	6:30*	6:50	7:10	7:30	
7:50	8:10	8:30	8:50	9:10	9:30	9:50	
10:15	10:45	11:15	11:45	12:15	12:45	13:15	
13:45	14:15	14:50	15:10	15:30	15:50	16:10	
16:30	16:50	17:10	17:30	17:50	18:10	18:30	
18:50	19:10	19:30	20:00	20:30	21:00	21:30	
22:00	22:30	23:00	23:30	00:00			

* Hasta FAMET

Sábados, domingos y festivos							
7:15	8:15	9:15	10:15	10:45	11:15	11:45	
12:15	12:45	13:15	14:15	15:15	16:15	17:15	
17:45	18:15	18:45	19:15	19:45	20:15	21:15	
22:15	23:15	00:05					

SALIDAS DE AV. REMEDIOS							
Lunes a viernes laborables							
5:05	5:20	5:40	6:00	6:20	6:40	7:00	
7:20*	7:40	8:00	8:20	8:40	9:00	9:20	
9:45	10:15	10:45	11:15	11:45	12:15	12:45	
13:15	13:45	14:05*	14:10	14:40	15:00	15:10*	
15:40	16:00	16:20	16:40	17:00	17:20	17:40	
18:00	18:20	18:40	19:00	19:30	20:00	20:30	
21:00	21:30	22:00	22:30	23:00	23:30		

* Desde FAMET

Sábados, domingos y festivos							
7:45	8:45	9:45	10:45	11:15	11:45	12:15	
12:45	13:15	13:45	14:45	15:45	16:45	17:45	
18:15	18:45	19:15	19:45	20:15	20:45	21:45	
22:45	23:45						

610 COLMENAR VIEJO - HOYO DE MANZANARES - TORRELODONES

SALIDAS DE COLMENAR (Plaza de los Músicos)							
Lunes a viernes laborables							
7:15	8:45	10:15	12:15	13:45	15:15	16:45	
18:45	20:15						

Sábados, domingos y festivos sin servicio							
SALIDAS DE TORRELODONES (Calle de los Huerfanes)							
Lunes a viernes laborables							
6:15	8:00	9:30	11:30	13:00	14:30	16:00	
17:30	19:30						

Sábados, domingos y festivos sin servicio							
---	--	--	--	--	--	--	--

720 COLMENAR VIEJO-COLLADO VILLALBA

Colmenar Viejo (FFCC) – Collado Villalba							
Lunes a viernes laborables							
Horarios paso aproximado							
Colmenar							
5:10*	6:00*	7:05**	7:45	8:40**	8:50	10:30**	
10:55	12:00	12:30**	14:10	14:30**	15:35	16:20**	
17:20	18:25**	18:45	20:30	21:55			

Collado Villalba - Colmenar Viejo (FFCC)							
Lunes a viernes laborables // Salida							
Villalba							
6:10	7:15	7:50*	9:20	9:30**	10:25	11:30**	
12:30	13:30**	14:00	15:30*	15:45	17:10	17:25**	
18:55	19:25**	20:20	22:05	23:30			

Sábados, domingos y festivos							
Colmenar Viejo (FFCC) – Collado Villalba							
Horarios paso aproximado							
Colmenar							
8:30	11:40	14:50	18:00	21:10			

Collado Villalba – Colmenar Viejo (FFCC)							
Horarios paso aproximado							
Villalba							
10:05	13:15	16:25	19:35	22:45			

* No pasa por Soto del Real ni Hospital Villalba
 ** Hasta/desde Cerceda
 cc Cerceda a Colmenar directo
 h No pasa por Hospital Villaba

SE720 MANZANARES SOTO EST. COLMENAR VIEJO

DE LUNES A VIERNES LABORABLES			
MANZANARES			
6:25	7:35	8:55	
SOTO DEL REAL			
6:40	7:50	9:10	
COLMENAR VIEJO (Estación FFCC)			
17:00	18:20		

721 MADRID - COLMENAR VIEJO (Campamento San Pedro)

SALIDAS DE MADRID (Plaza de Castilla)							
Lunes a jueves laborables							
6:30	7:15	14:15	15:20				
Viernes laborables							
6:30	7:15	14:15*	14:45*	15:20	15:45*	16:15*	
17:45*	19:15*	20:45					
Sábados, domingos y festivos							
6:30	7:20	8:05*	9:45*	11:50*	13:45*	15:45*	
17:50*	19:45*	21:45					

*Hasta/desde centro penitenciario

SALIDAS DE COLMENAR (CAMPAMENTO SAN PEDRO)							
Lunes a jueves laborables							
5:40	6:25	6:35	8:00	8:45	23:15		

Viernes laborables							
5:40	6:25	6:35	8:00	8:45	13:30	13:55	
14:50*	15:25*	16:55*	18:25*	19:55*	23:15		
Sábados, domingos y festivos							
5:40	6:30	7:15	8:55*	10:50*	12:50*	14:50*	
16:50*	18:50*	20:50*	23:15				

722 MADRID - COLMENAR VIEJO (Navallar)

SALIDAS DE MADRID (Plaza de Castilla)							
Lunes a viernes laborables							
6:30	7:00	7:30	7:45	8:05	8:30	9:00	
9:30	9:45	10:15	11:00	11:30	12:00	12:30	
13:00	13:30	14:00	14:30	15:00	15:30	16:00	
16:30	17:00	17:30	18:00	18:30	19:00	19:30	
20:00	20:30	21:00	21:30	22:00	22:30	23:00	
23:30*							

Sábados, domingos y festivos							
7:30	8:30	9:30	10:30	11:30	12:30	13:30	
14:30	15:30	16:30	17:30	18:30	19:30	20:30	
21:30	22:30	23:30*					

*Solo los viernes, sábados y vísperas de festivos

SALIDAS DE COLMENAR (Navallar)							
Lunes a viernes laborables							
5:40	6:15	6:30	6:45	7:00	7:20	7:40	
8:05	8:30	9:00	9:30	10:00	10:30	11:00	
11:45	12:15	12:45	13:15	13:30	14:00	14:15	
14:30	15:00	15:30	16:00	16:30	17:00	17:30	
18:00	18:30	19:00	19:30	20:00	20:30	21:00	
21:30	22:00	22:30*					

Sábados, domingos y festivos							
6:30	7:30	8:30	9:30	10:30	11:30	12:30	
13:30	14:30	15:30	16:30	17:30	18:30	19:30	
20:30	21:30	22:30*					

*Solo los viernes, sábados y vísperas de festivos

723 COLMENAR VIEJO - TRES CANTOS

SALIDAS DE COLMENAR						
Lunes a viernes laborables						
6:00	6:25	6:50	7:10	7:30	7:50	8:15
8:30	8:50	9:10	9:40	10:15	10:50	11:20
11:55	12:30	13:00	13:35	14:10	14:40	15:00
15:20	15:50	16:20	16:40	17:00	17:30	18:00
18:20	18:40	19:10	19:40	20:00	20:20	20:50
21:20	22:20					

Sábados laborables						
7:00	8:00	9:00	10:00	11:00	12:00	13:00
14:00	15:00	16:00	17:00	18:00	19:00	20:00
21:00	22:00					

Domingos y festivos sin servicio						
SALIDAS DE TRES CANTOS						
Lunes a viernes laborables						

6:45	7:15*	7:40	8:00	8:20	8:40	9:00
9:20	9:40	10:00	10:30	11:05	11:40	12:10
12:45	13:20	13:50	14:10	14:30	15:00	15:30
15:50	16:10	16:40	17:10	17:30	17:50	18:20
18:50	19:10	19:30	20:00	20:30	20:50	21:10
21:40	22:10	23:10				

* Continúa al IES Ángel Corella

Sábados laborables						
8:00	9:00	10:00	11:00	12:00	13:00	14:00
15:00	16:00	17:00	18:00	19:00	20:00	21:00
22:00	23:00					

Domingos y festivos sin servicio						
----------------------------------	--	--	--	--	--	--

724 EI BOALO - MADRID

El Boalo – Manzanares – Madrid						
Lunes a viernes laborables						
Horarios paso aproximado						

Colmenar						
6:10	6:35	7:20	7:50	8:10	9:05	10:05
10:40	11:05	11:40	12:05	12:40	13:05	13:30
13:40	14:05	14:40	15:05	15:40	16:05	16:40
17:05	17:40	18:05	18:40	19:05	19:40	20:05
20:40	21:05	21:40	22:40			

Madrid – Manzanares – El Boalo						
Lunes a viernes laborables						
Horarios paso aproximado						

Madrid						
7:00	7:25	8:00	8:15	8:30	9:00	9:15
9:30	10:00	10:30	11:00	11:30	12:00	12:30
13:00	13:30	14:00	14:15	14:30	15:00	15:15
15:30	16:00	16:30	17:00	17:30	18:00	18:30
19:00	19:30	20:00	20:30	21:00	21:45	22:30
23:30						

El Boalo – Manzanares – Madrid						
Sábados, domingos y festivos						
Horarios paso aproximado						

Colmenar						
7:15	7:45	8:15	9:15	10:10	10:55	11:40
12:30	13:20	14:05	14:55	15:45	16:30	17:15
18:10	19:00	19:40	20:15	21:25	22:10	22:45

Madrid – Manzanares – El Boalo						
Sábados, domingos y festivos						
Horarios paso aproximado						

Madrid						
8:00	8:30	9:00	10:00	11:00	11:40	12:30
13:15	14:05	14:50	15:40	16:30	17:15	18:00
19:00	19:45	20:30	21:30	22:15	22:50	23:30

725 VALDEMANCO - MADRID

Valdemanco – Bustarviejo – Miraflores – Madrid						
Lunes a viernes laborables						
Horarios paso aproximado						

Colmenar						
6:00	6:30	6:45	7:35	8:30	9:30	10:00
10:30	11:00	11:30	12:00	12:30	13:00	13:30
13:55	14:25	15:05	15:30	16:00	16:30	17:00
17:35	17:50	18:05	19:00	19:30	20:00	20:40
21:25	22:25					

Madrid – Miraflores – Bustarviejo – Valdemanco						
Lunes a viernes laborables						
Horarios paso aproximado						

Madrid						
6:35	7:15	7:40	8:15	8:50	9:10	9:45
10:15	10:45	11:15	11:45	12:15	12:45	13:15
13:45	14:15	14:40	15:15	15:45	16:15	16:45
17:15	17:45	18:30	18:45	19:15	19:45	20:15
20:45	21:30	22:15	23:15			

Valdemanco – Bustarviejo – Miraflores – Madrid						
Sábados, domingos y festivos						
Horarios paso aproximado						

Colmenar						
7:40	8:40	9:40	10:40	11:40	12:40	13:40
14:40	15:40	16:40	17:40	18:40	19:40	20:40
21:40	22:40					

Madrid – Miraflores – Bustarviejo – Valdemanco						
Sábados, domingos y festivos						
Horarios paso aproximado						

Madrid						
8:30	9:30	10:30	11:30	12:30	13:30	14:30
15:30	16:30	17:30	18:30	19:30	20:30	21:30
22:30	23:30					

LÍNEAS NOCTURNAS LUNES A DOMINGO

726 NAVALAFUENTE - MADRID

PASO APROXIMADO POR COLMENAR VIEJO	
22:55	01:25
SALIDA DE MADRID	
23:45	02:30

725 VALDEMANCO - MADRID

PASO APROXIMADO POR COLMENAR VIEJO	
23:40	02:10
SALIDA DE MADRID	
00:30	03:30

726 NAVALAFUENTE - MADRID

Navalafuente – Guadalix – Madrid						
Lunes a viernes laborables						
Horarios paso aproximado						

Colmenar						
6:45	7:25	8:05	8:10	9:10	9:45	10:10
10:30	11:15	11:40	12:10	12:40	13:15	13:40
14:10	14:45	15:10	16:00	16:10	16:40	17:15
18:10	18:40	19:10	20:15	20:50	21:55	

Madrid – Guadalix – Navalafuente						
Lunes a viernes laborables						
Horarios paso aproximado						

Madrid						
6:55	7:30	7:50	8:25	8:50	9:20	10:00
10:30	11:00	11:20	12:00	12:30	13:00	13:30
14:00	14:30	14:35	15:00	15:30	16:00	16:45
17:00	17:30	18:00	18:30	19:15	19:30	20:00
20:30	21:15	22:00	23:00			

Navalafuente – Guadalix – Madrid						
Sábados, domingos y festivos						
Horarios paso aproximado						

Colmenar						
7:10	8:05	9:05	10:05	11:05	12:05	13:05
14:05	15:05	16:05	17:05	18:05	19:05	20:05
21:05	22:05					

Madrid – Guadalix – Navalafuente						
Sábados, domingos y festivos						
Horarios paso aproximado						

Madrid						
8:00	9:00	10:00	11:00	12:00	13:00	14:00
15:00	16:00	17:00	18:00	19:00	20:00	21:00
22:00	23:00					

727 COLMENAR VIEJO - SAN AGUSTIN DE GUADALIX

SALIDAS DE COLMENAR						
---------------------	--	--	--	--	--	--

Lunes a viernes laborables						
7:00	9:00	16:00	18:00	20:00		

SALIDAS DE SAN AGUSTIN DE GUADALIX						
------------------------------------	--	--	--	--	--	--

Lunes a viernes laborables						
8:00	10:00	17:00	19:00	21:00		

Sábados, domingos y festivos sin servicio						
---	--	--	--	--	--	--

724 EI BOALO - MADRID

PASO APROXIMADO POR COLMENAR VIEJO	
------------------------------------	--

00:15	02:40
-------	-------

SALIDA DE MADRID	
------------------	--

01:00	04:00
-------	-------

N-702 MADRID - COLMENAR VIEJO

SALIDAS DE MADRID						
-------------------	--	--	--	--	--	--

Lunes a domingo						
-----------------	--	--	--	--	--	--

00:00	01:30	03:00	06:00			
-------	-------	-------	-------	--	--	--

SALIDAS DE COLMENAR						
---------------------	--	--	--	--	--	--

Lunes a domingo						
-----------------	--	--	--	--	--	--

00:20	01:50	05:00				
-------	-------	-------	--	--	--	--

La Vaquilla

25 de enero + 2025

Fiesta de Interés Turístico Nacional desde 1986



Colmenar Viejo